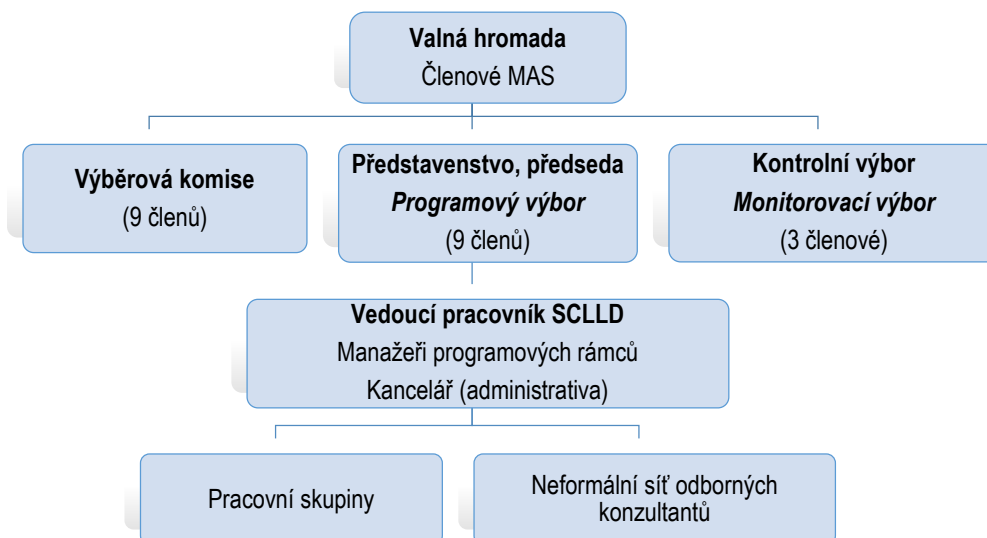


## Implementační část Strategie MAS Český sever, z. s.

1. Obsah	1
2. Popis řízení včetně řídicí a realizační struktury MAS	2
2.1. Řízení strategie	2
2.2. Orgány MAS	2
2.3. Realizační struktura	3
2.3.1. Povinnosti, funkce, odpovědnost a úkoly	4
2.3.2. Zamezení střetu zájmů zaměstnanců a členů orgánů MAS	6
3. Popis postupů pro vyhlášení výzev MAS, hodnocení a výběr projektů s uvedením plánované personální kapacity	6
3.1. Vyhlášení výzvy, semináře pro žadatele, příjem žádostí	6
3.1.1. Vyhlášení výzvy	6
3.1.2. Semináře pro žadatele	7
3.1.3. Příjem žádostí	7
3.2. Kontrola a hodnocení projektů, odvolávání	7
3.2.1. Administrativní kontrola a kontrola přijatelnosti	7
3.2.2. Informování žadatelů	7
3.2.3. Odvolání na výsledek administrativní kontroly	7
3.3. Výběr projektů	8
3.3.1. Orgány MAS zapojené do výběru projektů; výběrová komise	8
3.3.2. Veřejné obhajoby a hodnocení projektů	8
3.3.3. Schválení projektů	9
3.3.4. Informování žadatelů	9
3.3.5. Odvolání na výsledek výběru projektů	9
3.4. Plánované personální kapacity	9
4. Popis animačních aktivit	11
5. Popis spolupráce mezi MAS na národní a mezinárodní úrovni a přeshraniční spolupráce	11
5.1. Realizované projekty spolupráce v období 2009 – 2014	12
5.2. Připravované projekty spolupráce	13
5.2.1. Národní projekty spolupráce	13
5.2.2. Mezinárodní projekty spolupráce	14
6. Popis zvláštních opatření pro hodnocení (pro monitoring a evaluaci)	15
6.1. Monitoring projektů	16
6.2. Zpráva o plnění SCLLD	17
6.3. Monitorování projektů a změny projektů předložených v rámci SCLLD	17
6.4. Evaluace	17

## 2. Popis řízení včetně řídicí a realizační struktury MAS

### 2.1. Řízení strategie



### 2.2. Orgány MAS

**Nositelem strategie je MAS Český sever, z. s.**

MAS Český sever je spolkem podle zákona 89/2012 Sb., občanský zákoník, v platném znění. Spolek je otevřeně dobrovolné, nevládní, neziskové partnerství občanů a právnických osob hájící veřejné a soukromé socioekonomické zájmy.

Spolek realizuje své aktivity v rámci SCLLD na území MAS, které je vymezeno územími obcí, které vydaly souhlas se zařazením svého území do územní působnosti MAS na dané období.

MAS Český sever, z. s. byla založena dne 2. 11. 2004. Základním dokumentem, který upravuje fungování spolku, jsou Stanovy MAS. Dle Stanov jsou definovány orgány MAS:

- Valná hromada
- Představenstvo/Programový výbor
- Kontrolní a monitorovací výbor
- Vedoucí pracovník SCLLD
- Kancelář MAS
- Výběrová komise

#### Valná hromada

Vrcholným orgánem spolku je valná hromada všech členů spolku, kterou svolává předseda nejméně 1x do roka nebo nejpozději do 30 dnů na písemný požadavek nejméně třetiny členů. Je tvořena všemi

členy spolku, přičemž veřejný sektor ani žádná ze zájmových skupin nepředstavuje více než 49% hlasovacích práv.

Valná hromada rozhoduje o zásadních otázkách činnosti sdružení. Kompetence jsou dány Stanovami MAS. Valná hromada schvaluje SCLLD, schvaluje způsob hodnocení a výběr projektů, schvaluje výběrová kritéria pro výběr projektů, zřizuje povinné orgány spolku – představenstvo, výběrovou komisi, kontrolní a monitorovací výbor, stanovuje počet jejich členů, stanovuje pravomoci, působnost a způsob jednání orgánů MAS, zřizuje poradní orgány, do kterých volí členy a pracovní skupiny,

Valná hromada je dozorčím orgánem nad realizací SCLLD. Nese zodpovědnost za distribuci veřejných prostředků a provádění SCLLD v území působnosti MAS.

### **Představenstvo**

Představenstvo je orgánem spolku. Předseda představenstva je statutárním orgánem spolku. Představenstvo se schází dle potřeby, nejméně však 1x za 2 měsíce. Je rozhodovacím orgánem podle Metodiky pro standardizaci MAS. Plní úlohu Programového výboru.

Představenstvo schvaluje uzavření a ukončení pracovněprávního vztahu s vedoucím zaměstnancem pro realizaci SCLLD a schvaluje podmínky a formu spolupráce s ním, schvaluje výzvy k podávání žádostí, vybírá projekty k realizaci a stanovuje výši alokace na projekty na základě návrhu výběrového orgánu.

### **Kontrolní a monitorovací výbor**

Kontrolní a monitorovací výbor je kontrolním orgánem spolku.

Kontrolní a monitorovací výbor dohlíží na to, že spolek vyvíjí činnost v souladu se zákony, platnými pravidly, standardy spolku a SCLLD, kontroluje metodiku způsobu výběru projektů spolku a její dodržování, včetně vyřizování odvolání žadatelů proti výběru spolku, prostřednictvím určených členů pro monitoring aktivně monitoruje realizované projekty, kontroluje plnění podmínek prováděných projektů, zodpovídá za monitoring a hodnocení SCLLD (zpracovává a předkládá ke schválení představenstvu indikátorový a evaluační plán SCLLD).

## **2.3. Realizační struktura MAS**

**Kancelář MAS** je pracovním orgánem. Poskytuje administrativní, finanční a správní zázemí Místní akční skupině a všem orgánům a pracovním skupinám. Kancelář je řízena vedoucím pracovníkem pro realizaci SCLLD. Vede evidenci projektů – průběh výběru, registraci, administraci, výsledky schvalování a archivaci, evidenci členů a partnerů, archivuje dokumenty MAS, zajišťuje administrativní servis pro všechny orgány MAS.

Kancelář MAS zajišťuje fungování internetových stránek MAS, které obsahují minimálně:

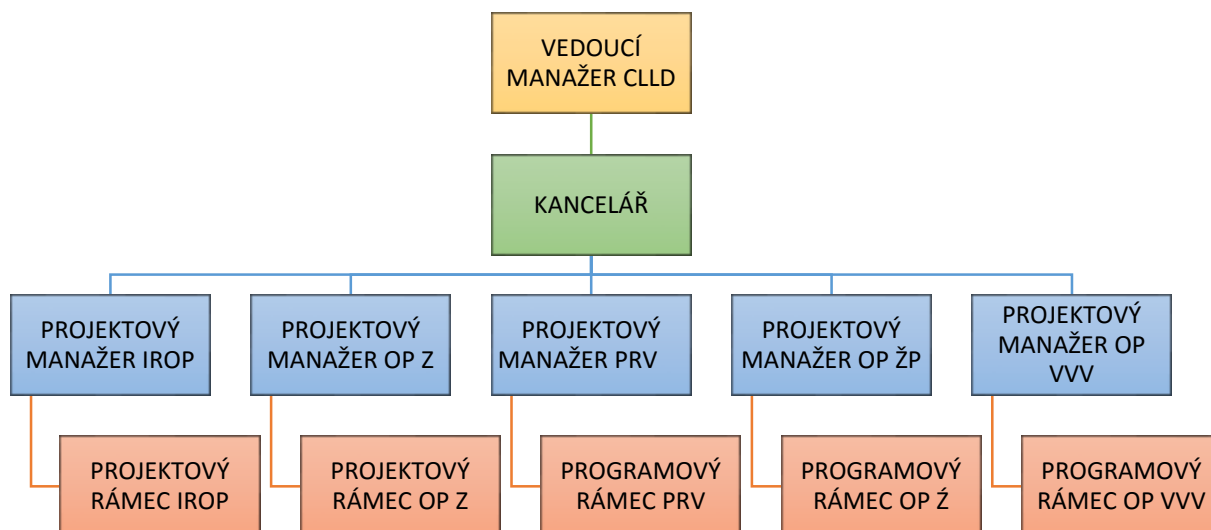
- zřizovací dokumenty
- aktuální seznam partnerů a zájmových skupin MAS
- adresa sídla a kanceláře, konzultační hodiny a kontaktní osoby
- mapu území MAS
- výroční zprávu o činnosti a hospodaření MAS
- seznam členů povinných orgánů

Kancelář MAS zajišťuje propagaci a prezentaci MAS:

- připravuje tiskové zprávy a články o fungování MAS a partnerů MAS

- vytváří Zpravodaj a newsletter MAS
- prezentuje MAS a vytváří mediální obraz; zveřejňuje aktuální informace z činnosti
- zajišťuje publikování výstupů projektů
- spolupracuje s PR v regionu

Realizační struktura kanceláře:



### 2.3.1. Povinnosti, funkce, odpovědnost a úkoly

MAS musí dodržovat a plnit povinnosti vyplývající z Metodiky pro standardizaci MAS v programovém období 2014-2020, schválené usnesením vlády ČR ze dne 21. 5. 2014 č. 386, včetně jejich následných schválených změn:

- MAS je povinna plnit podmínky vyplývající z kapitoly 3.3 Standardy pro přijatelnost MAS (s výjimkou podmínky 3.3.5.3) Metodiky standardizace MAS a to od vydání „Osvědčení o splnění standardů MAS“ – 21. 12. 2015 po celé programové období 2014-2020
- MAS nesmí přijímat odměny, dary či jinak definované příjmy za poradenství, zpracování či administraci projektů, které jsou následně administrovány MAS Český sever
- MAS musí evidovat finanční a věcné dary v hodnotě nad 1 000 Kč. Veškeré dary mohou být přijímány pouze za konkrétním účelem, který musí být v darovací smlouvě specifikován. Seznam dárců a přijatých darů týkajících se SCLLD je uveden ve výroční zprávě o činnosti a hospodaření MAS.
- MAS zveřejňuje zápisy z jednání orgánů.
- MAS zveřejňuje aktuální přehled pracovních skupin, seznam jejich členů, zápisy z jednání nebo zpráv o jejich činnosti a kontaktních osobách.
- MAS minimálně 1x za rok informuje veřejnost o plnění SCLLD.
- Konzultace v souvislosti s implementací SCLLD jsou kanceláří MAS poskytovány zdarma.

- Při rozhodování o výběru projektů náleží nejméně 50 % hlasů partnerům, kteří nezastupují veřejný sektor.
- Změna území působnosti MAS je možná pouze v rámci střednědobého hodnocení SCLLD (mid-term evaluace).

#### Úkoly místní akční skupiny:

- prezentování SCLLD Regionální stálé konferenci, včetně jejích aktualizací,
- zvyšování způsobilosti místních aktérů pro vypracovávání a provádění projektů, včetně jejich schopností v oblasti projektového řízení,
- vypracování nediskriminačního a transparentního výběrového řízení a objektivních preferenčních kritérií pro výběr projektů, jež brání střetu zájmů a jejich předložení ke schválení ŘO (v případě PRV schvaluje tato kritéria pouze SZIF), a dále zajištění, aby nejméně 50 % hlasů při rozhodování o výběru projektů měli partneři, kteří nezastupují veřejný sektor; výběr projektů musí probíhat na základě písemného postupu,
- při výběru projektů zajišťování jejich souladu se strategií komunitně vedeného místního rozvoje tím, že stanoví jejich pořadí podle přínosu těchto projektů k plnění záměrů a cílů strategií,
- příprava a zveřejňování výzev na úrovni MAS (tzv. "výzev MAS") k podávání žádostí o podporu včetně vymezení kritérií výběru,
- přijímání a hodnocení (formálních náležitostí, přijatelnosti a věcné hodnocení) žádostí o podporu,
- výběr projektů k realizaci a stanovení výše podpory,
- zajištění administrace SCLLD a projektů vybraných k realizaci v rámci jednotlivých programů,
- sledování plnění strategie komunitně vedeného místního rozvoje,
- sledování podporovaných projektů (evaluace),
- vykonávání zvláštních hodnotících činností souvisejících s touto strategií (monitoring, evaluace). Pro zajištění tohoto úkolu bude mít nositel CLLD přístup do MS2014+ včetně možnosti tvorby sestavy projektů realizovaných v rámci své SCLLD,
- realizace animačních aktivit směřujících k naplňování SCLLD, s cílem usnadnit výměnu informací mezi zúčastněnými stranami,
- propagace SCLLD, informování o SCLLD,
- usnadňování výměny informací mezi místními aktéry a koordinace aktivit místních aktérů směřujících k naplňování SCLLD,
- podporování potenciálních příjemců v rozvíjení projektových záměrů a přípravě žádostí směřujících k naplňování SCLLD.

#### Úkoly místní akční skupiny v rámci OP VVV:

Zvyšování způsobilosti místních aktérů pro vypracovávání a provádění projektů, tedy především:

- metodická pomoc ZŠ/MŠ s výběrem vhodných šablon pro ZŠ/MŠ;
- zaškolení realizátorů projektů ZŠ/MŠ (např. monitorovací systém MS2014+, Pravidla pro žadatele a příjemce OP VVV)
- průběžná konzultační činnost při realizaci projektu, například nad problematikou zadávání veřejných zakázek, indikátorů, sledování a dodržování povinné publicity projektu;
- metodická pomoc ZŠ/MŠ při zpracování monitorovacích zpráv, zadávání údajů do monitorovacího systému MS2014+, zajištění správnosti předávaných výstupů;
- metodická pomoc s vypořádáním případných připomínek k monitorovacím zprávám od řídicího orgánu apod.;
- metodická pomoc při kontrole na místě a při ukončování projektu a závěrečné zprávě o realizaci.

### 2.3.2. Zamezení střetu zájmů zaměstnanců a členů orgánů MAS

Zaměstnanec MAS nesmí být členem Výběrové komise.

V případě, že je člen Výběrové komise sám žadatel (nebo zaměstnanec žadatele) neúčastní se bodování a hodnocení svého projektu ani žádného projektu ve stejném opatření.

Každý člen výběrové komise je povinen před hodnocením projektů dané výzvy podepsat čestné prohlášení o nezáujatosti.

## 3. Popis postupů pro vyhlášení výzev MAS, hodnocení a výběr projektů s uvedením plánované personální kapacity

Obecně platí:

- Projekty vybrané k podpoře musí být v souladu se SCLLD na území MAS.
- Postup vyhlášení výzev MAS, hodnocení a výběr projektů je dán metodickými pokyny a statutem MAS.
- Postup je zajištěn součinností orgánů MAS a pracovníků kanceláře.

### 3.1. Vyhlášení výzvy, semináře pro žadatele, příjem žádostí

#### 3.1.1. Vyhlášení výzvy:

- ŘO nebo jejich zprostředkující subjekty vyhlásí výzvu na předkládání projektů v rámci SCLLD
- Představenstvo na svém zasedání rozhodne o Opatřeních SCLLD, které budou vyhlášeny, a o výši finanční alokace na výzvu s rozdělením na jednotlivá Opatření SCLLD. Schválí časový harmonogram
- MAS připraví výzvu k předkládání žádostí o podporu projektů realizovaných v rámci své SCLLD a předloží ji ke kontrole ŘO (respektive platební agentuře Státní zemědělský intervenční fond (dále také „SZIF“) v případě PRV) prostřednictvím portálu CSSF14+ monitorovacího systému MS2014+ (resp. Informačního systému SZIF (dále také „IS SZIF“) v případě PRV) a to pro každý program zvlášť
- Výše podpory projektů nesmí překročit maximální procentuální výši podpory projektu stanovenou v programu, výši podpory projektu může snížit na úrovni výzvy.
- ŘO, resp. platební agentura SZIF, stanoví rozsah údajů výzvy MAS, které podléhají kontrole s ohledem na zajištění řádné a transparentní administrace integrovaných projektů SCLLD. ŘO, resp. platební agentura SZIF, ověřuje metodickou správnost výzvy. V rámci výzvy MAS je uveden přesný popis způsobu výběru projektů a v případě PRV je také vymezena alokace na jednotlivé Fiche SCLLD vyhlášené výzvy MAS. Výzva rovněž obsahuje kritéria pro hodnocení a výběr integrovaných projektů MAS stanovená s důrazem na soulad projektu s SCLLD a příslušným programem (soulad s podmínkami stanovenými ve výzvě ŘO) a v souladu s principy pro určení hodnotících (preferenčních) kritérií MAS uvedenými ve schválené SCLLD.
- MAS vyhlásí výzvu MAS na předkládání žádostí o podporu v rámci specifické výzvy ŘO. MAS je text výzvy MAS povinna zveřejnit a to minimálně na internetových stránkách MAS. Okamžikem vyhlášení výzvy MAS se rozumí její zveřejnění na internetových stránkách MAS [www.masceskysever.cz](http://www.masceskysever.cz) a bude zaslána emailem všem partnerům MAS
- Zároveň se zveřejněním je aktualizován web o přílohy výzvy, žádost a doporučenou tvorbu příloh žádosti
- Je vydána tisková zpráva o vyhlášení výzvy

**3.1.2. Semináře pro žadatele:**

- Termín je stanoven ve Výzvě
- Kancelář MAS seznámí žadatele s procesem příjmu Žadostí
- Žadatel obdrží aktuální podklady pro zpracování Žadosti včetně příloh
- V rámci semináře je žadatelům odpovídáno na dotazy vztahující se k příjmu žádostí i k realizaci projektu

**3.1.3. Příjem žádostí:**

- Příjem žádostí začíná dle časového harmonogramu
- Příjem žádostí provádí Kancelář MAS
- Při příjmu žádosti na MAS je zpracován kontrolní list povinných a nepovinných příloh, do kterého jsou zaznamenány dodané povinné a nepovinné přílohy a další dokumenty předložené žadatelem. V protokolu je také zaznamenán datum a čas příjmu žádostí.
- Ukončení příjmu žádostí je dle časového harmonogramu.
- Po ukončení příjmu žádostí vydá kancelář MAS tiskovou zprávu

**3.2. Kontrola a hodnocení projektů, odvolávání****3.2.1. Administrativní kontrola a kontrola přijatelnosti**

- MAS provádí základní administrativní kontrolu obsahu povinných částí žádosti o podporu projektu (kontrola formálních náležitostí a přijatelnosti).
- První hodnocení žádosti je provedeno z hlediska administrativní úplnosti žádosti, platnosti všech potvrzení, dat na ověřených kopiích a na výpisech a výstupech z rejstříků tak, aby splňovaly požadavky
- Po administrativní kontrole v případě neúplnosti žádosti vyzve kancelář MAS konečného žadatele k doplnění žádosti do termínu stanoveného kancelářemi MAS
- V případě nedoplnění podkladů ve stanoveném termínu ukončí MAS administraci z důvodu nesplnění podmínek administrativní kontroly
- Po ukončení administrativní kontroly je provedena kontrola přijatelnosti s ohledem na obsah daného opatření CLLD a pravidla daného opatření CLLD

**3.2.2. Informování žadatele**

- Po provedení administrativní kontroly a po provedení kontroly přijatelnosti je MAS povinna informovat konečného žadatele o výsledku kontroly
- Doklad je zaslán přes systém podávání žádostí a zároveň odeslán elektronickou poštou
- Všechny úplné žádosti, které splňují kritéria přijatelnosti, jsou postoupeny k hodnocení Výběrovou komisí

**3.2.3. Odvolání na výsledek administrativní kontroly**

- Žadatel má možnost podat žádost o přezkoumání činnosti na Kontrolní výbor MAS přes systém podávání žádostí
- Na základě této žádosti MAS svolá jednání Kontrolního výboru, vedoucího pracovníka SCLLD a předsedy Představenstva
- Žadatel bude vyrozuměn o jednání
- Žadatel má právo podat žádost o přezkoumání postupu MAS na ŘO nebo zprostředkující subjekt v souladu s Pravidly OP
- Pokud tak učiní, má žadatel povinnost o tomto kroku informovat MAS

### 3.3. Výběr projektů

#### 3.3.1. Orgány MAS zapojené do výběru projektů

##### Představenstvo

Představenstvo je rozhodovacím orgánem podle Metodiky pro standardizaci MAS. Schvaluje výzvy k podávání žádostí, vybírá projekty k realizaci a stanovuje výši alokace na projekty na základě návrhu výběrového orgánu.

##### Výběrová komise

Členy výběrové komise volí Valná hromada. Členové výběrové komise musí být voleni ze subjektů, které na území spolku prokazatelně místně působí a jejichž odborná a charakterová kvalita zajistí nejlepší a nejprůhlednější výběr projektů.

Do kompetence výběrové komise spadá předvýběr projektů na základě objektivních kritérií – stanovuje jejich pořadí podle přínosu těchto operací k plnění záměrů a cílů SCLLD. Členové výběrové komise mají právo při veřejných obhajobách klást doplňující a zpřesňující otázky týkající se jednotlivých projektů. Bodují projekty, které byly předloženy k hodnocení.

#### 3.3.2. Veřejné obhajoby a hodnocení projektů

- Veřejné obhajoby jsou součástí hodnocení projektů. Žadatel má právo, ale nemá povinnost se veřejné obhajoby zúčastnit. Obhajoby jsou veřejné. Slouží k seznámení veřejnosti a výběrové komise s jednotlivými projekty, k prezentaci projektu, jeho účelnosti a jedinečnosti.
- Kancelář MAS připraví harmonogram veřejných obhajob projektů dle výzvy. Nejpozději 5 pracovních dnů před veřejnými obhajobami předá členům výběrové komise podklady k projektům.
- Před zahájením veřejných obhajob výběrová komise ze svého středu zvolí předsedu. Předseda vede veřejné obhajoby i zasedání výběrové komise.
- Při veřejných obhajobách má žadatel 5 minut na představení svého projektu, členové výběrové komise mají 5 minut na doplňující otázky k danému projektu a 5 minut má přítomná veřejnost na své dotazy k danému projektu. Formu prezentace si volí každý prezentující sám (PPT prezentace, film, ústní prezentace,...).
- Po ukončení veřejných obhajob zasedá výběrová komise k bodování jednotlivých projektů za účasti vedoucího pracovníka SCLLD.
- Výběrová komise hodnotí projekty co do souladu s vyhlášenou výzvou MAS podle preferenčních kritérií schválených Řídicím orgánem (dále jen ŘO) zároveň s příslušnou výzvou MAS a případně dalších kritérií stanovených ŘO na výzvě ŘO. Ke každé výzvě MAS bude navázána jedna sada preferenčních kritérií. Případná kritéria ŘO budou součástí této sady kritérií.
- Na základě bodového hodnocení Výběrová komise stanoví pořadí projektů podle přínosu těchto operací k plnění záměrů a cílů strategií za každý specifický cíl SCLLD zvlášť.
- V případě, že je člen Výběrové komise zároveň sám žadatelem (či pracovníkem žadatele), neúčastní se bodování a hodnocení svého projektu ani žádného projektu ve stejném opatření SCLLD. Stejně tak může člen výběrové komise učinit dle vlastního posouzení vnitřní podjatosti.



### 3.3.3. Schválení projektů

Představenstvo/Programový výbor:

- Každý člen Představenstva obdrží elektronickou formou nejméně 5 kalendářních dnů před jednáním bodové a slovní hodnocení jednotlivých projektů a tabulky s řazením projektů v jednotlivých Opatřeních CLLD.
- Při jednání Představenstva přednese předseda Výběrové komise zprávu z bodování projektů se specifikací nejasností, problému či nedostatků.
- Představenstvo prověří hodnocení Výběrové komise, v případě nejasností si vyžádá vysvětlení předsedy Výběrové komise
- Představenstvo schválí seznam doporučených a nedoporučených projektů a náhradníků určených k zaregistrování a kontrole na ŘO nebo zprostředkující subjekt.

Kontrolní/Monitorovací výbor:

- Kontrolní výbor kontroluje celý proces administrace výběru projektů, reaguje na případné stížnosti členů místní akční skupiny jako odvolací orgán a schvaluje celkový proces výběru včetně vybraných projektů.
- Kontrolní výbor kontroluje metodiku způsobu výběru projektů MAS a její dodržování, včetně vyřizování odvolání žadatelů proti výběru MAS.

### 3.3.4. Informování žadatelů

Kancelář MAS:

- V případě, že projekt nebyl vybrán k financování z důvodu nedostatku disponibilních finančních prostředků či vyřazení z výběru, sdělí tuto skutečnost MAS žadateli
- V případě, že projekt vybraný MAS byl schválen k financování, je žadatel informován o doporučení k financování, o získaném počtu bodů za jednotlivá kritéria a o závazcích spojených s udělenými body
- Žadatel je informován o registraci projektu.
- Do 5 pracovních dnů po registraci projektů je vyvěšen na webové stránky seznam doporučených projektů s vyznačením náhradníků.
- O průběhu příjmu, výběru a registraci projektů je podávána informace formou tiskové zprávy.

### 3.3.5. Odvolání na výsledek výběru projektů

- Žadatel má možnost podat žádost o přezkoumání hodnocení MAS na Kontrolní výbor MAS přes systém podávání žádostí
- Na základě této žádosti je svoláno jednání mezi Kontrolním výborem, vedoucím pracovníkem SCLLD, předsedou Představenstva a předsedou Výběrové komise
- V případě, že MAS nevyhoví odvolání, má žadatel právo podat žádost o přezkoumání postupu MAS na ŘO nebo zprostředkující subjekt v souladu s Pravidly OP
- Pokud tak učiní, má žadatel povinnost o tomto kroku informovat MAS

## 3.4. Plánované personální kapacity

### Vedoucí pracovník SCLLD – pracovní náplň

Povinnosti vedoucího pracovníka SCLLD:

- řízení realizace SCLLD
- řízení činnosti kanceláře MAS
- koordinace činností spojených s implementací jednotlivých programových rámců
- podpora spolupráce partnerů v území; iniciování nových forem spolupráce
- monitoring projektových záměrů v území; provázání projektů

- příprava projektových záměrů a projektů
- zprostředkování informací o možnostech získávání finančních prostředků z fondů EU a ČR obcím, NNO, podnikatelským subjektům, veřejnosti a dalším subjektům v území
- zprostředkování informací o realizaci projektu a o nabídce MAS (vzdělávací aktivity)
- organizuje činnost Místní akční skupiny
- zajišťuje servis MAS; supervizi administrativní, finanční a správní činnosti MAS
- účast na koordinačních schůzkách s ostatními MAS
- účast na akcích pořádaných NS MAS ČR a dalších setkáních a konferencích
- aktivní další profesní vzdělávání

### **Projektový manažer SCLLD po programový rámec IROP, OP ZAM, PRV a OP ŽP – pracovní náplň**

- Zpracování přehledů aktuálních evropských a národních dotačních programů
- Vedení přehledů aktuálních evropských a národních dotačních programů na webových stránkách MAS
- Zpracování přehledu příloh a dokladů, které musí žadatel o dotaci připravit manažerovi jako podklad pro zpracování žádosti o dotaci
- V rámci Kanceláře MAS se účastní kompletní administrativy projektů v intencích LEADER, povinně se účastní pracovních jednání, komunitního plánování a přípravy společných projektů
- V rámci organizační struktury je manažer podřízen přímo vedoucímu zaměstnanci pro realizaci SCLLD
- V rámci realizace SCLLD je v kompetenci manažera kompletní administrativa; vedení projektu; zajištění projektové agendy
- aktivní další profesní vzdělávání

### **Administrativní pracovník kanceláře – pracovní náplň**

- Vedení aktuálních seznamů členů MAS včetně adresáře, seznamu zájmových a pracovních skupin
- Příprava podkladů pro hlášení a monitorovací zprávy SCLLD
- Spolupráce při monitoringu a evaluaci SCLLD dle pokynů ŘO
- Podpůrná činnost manažerů OP, korespondence a komunikace s žadateli ohledně schválení/neschválení projektů k financování, doplnění žádosti a odstranění nedostatků
- Komunikace s partnery, členy orgánů a ostatními místními aktéry spojená s implementací SCLLD
- Příprava podkladů pro jednání orgánů MAS
- Administrativní činnost spojená s průběhem výběru a hodnocením projektů
- Elektronická evidence projektů
- Archivace
- Aktualizace internetových stránek MAS
- PR
- aktivní další profesní vzdělávání

### **Animátor OP VVV – pracovní náplň**

- Sledování aktuálních výzev, informací OP VVV
- Konzultace

- Vedení databáze školských zařízení a jejich zřizovatelů
- Aktivní komunikace a spolupráce se zástupci škol a zřizovateli MŠ a ZŠ na území MAS

#### Účetní – pracovní náplň

- Práce s účetními doklady
- Vedení odděleného účetnictví v rámci MAS
- Poradenská činnost
- Průběžná evidence nákladů při realizaci SCLLD
- Zpracování podkladů k žádostem o platbu

## 4. Popis animačních aktivit

Celá strategie MAS byla tvořena komunitním způsobem a zcela transparentně. Všechny komunikační aktivity jsou založeny na znalosti místní situace a na partnerském přístupu. Obdobně jako při přípravě SCLLD i během procesu implementace budou využívány moderní komunikační metody, např. workshopy, brainstorming, facilitace. Pro aktivní komunikaci s občany, partnery a všemi dalšími aktéry na území budou nadále využívány webové stránky, Facebook, dotazníková šetření, ankety, newsletter.

Se všemi partnery MAS probíhá a nadále bude probíhat osobní komunikace ze strany kanceláře. Zaměstnanci pravidelně informují partnery a všechny aktéry na území o činnosti MAS. Nadále budeme partnery a další aktéry osobně nebo e-mailem informovat o novinkách, výzvách apod. Pro partnery a další aktéry budeme i během procesu implementace SCLLD pořádat různá setkání, školení a tematicky zaměřené workshopy.

Spolupráce s aktéry na území znamená nejen informační servis pro partnery a získávání poznatků od partnerů, ale také komunikaci s dalšími subjekty, které nejsou partnery MAS. MAS spolupracuje s mikroregiony Sever, Tolštejn, Novoborsko, České Švýcarsko a Českokamenicko, dalšími MAS na území Libereckého a Ústeckého kraje i dalšími MAS nejen v ČR, ale i v zahraničí. Dalšími významnými aktéry, s nimiž i nadále předpokládáme různou míru spolupráce, jsou školy, další vzdělávací instituce a neziskové organizace, orgány státní správy, Úřady práce, Kraj Liberecký a Ústecký, Euroregion Nisa a Labe a další organizace a podniky působící v regionu.

Postup vyhlášení výzev MAS a celý výběr projektů je transparentní a všechny informace jsou zveřejněny na stránkách MAS. Potenciální žadatelé jsou informováni o výzvách, mohou konzultovat své žádosti s pracovníky kanceláře. K jednotlivým výzvám budou organizovány školení a konzultace. Zaměstnanci MAS informují na osobních schůzkách, workshopech nebo na různých setkáních partnery a další aktéry o finančních možnostech dotační politiky a tím je směřují k novým projektovým záměrům.

## 5. Popis spolupráce mezi MAS na národní a mezinárodní úrovni a přeshraniční spolupráce

MAS Český sever je aktivním členem Národní sítě Místních akčních skupin ČR (NS MAS). Aktivně se účastní projektů MAS realizovaných NS MAS – LeaderFest, konference Venkov, výstav Regiontour, Země živitelka. Je členem Regionální organizace MAS Ústeckého kraje a Libereckého kraje. MAS společně realizují vzdělávací projekty a projekty s výměnou zkušeností. Aktivně působí v Celostátní síti pro venkov.

MAS má dlouholetou spolupráci s MAS Frýdlantsko a MAS Horní Pomoraví. Partnerem MAS je MAS Svornost ze Slovenské republiky a region Oberlausitz ze SRN.

**5.1. Realizované projekty spolupráce v období 2009 - 2014**Vyrobena na venkově“ - 2010

- Národní projekt spolupráce PRV - MAS Šluknovsko, MAS Frýdlantsko a MAS Horní Pomoraví
- Hlavní priorita – podpora drobného podnikání
- Aktivity projektu - zavedení regionální značky „Českosaské Švýcarsko regionální produkt“, „Jeseníky regionální produkt“, „Regionální produkt Jizerské hory“

Z Oponic až na Tolštejn

- Mezinárodní projekt spolupráce PRV - MAS Šluknovsko – MAS MR Svornost
- Hlavní priorita – rozvoj cestovního ruchu ve venkovském území MAS
- Aktivity – předávání know-how do území MR Svornost, podpora turistické hry Vandrování po Tolštejnském panství, rozšíření IC Jiřetín pod Jedlovou

Původ a značka: Náš region

- Národní projekt spolupráce PRV – MAS Sdružení Západní Krušnohoří, MAS Šluknovsko, MAS Český les
- Hlavní priorita – podpora drobného podnikání
- Aktivity projektu – farmářské trhy v území, podpora spolkové činnosti – nákup vybavení (stany, ozvučení), podpora regionálních značek (katalog regionálních značek), gastronomie

Společně Bránou do Čech

- Národní projekt spolupráce PRV – MAS Labské skály a MAS Šluknovsko
- Hlavní priorita – podpora spolkové činnosti a rozvoj cestovního ruchu zaměřený na rodiny s dětmi
- Aktivity projektu – divadelní představení v územích MAS, výlety pro rodiny, turistická hra, společná výstava o regionu

Z pohádky do pohádky

- Národní projekt spolupráce PRV – MAS KRAJINA SRDCE a MAS Šluknovsko
- Hlavní priorita – podpora soudržnosti obyvatel, spolupráce škol a MAS
- Aktivity projektu – hledání genia loci, dřevosochání, výtvarné workshopy, literární soutěž, společná ilustrovaná kniha pohádek

Farmářské trhy Šluknovska

- Národní projekt - Podpora Ministerstva životního prostředí
- Spolupráce drobných podnikatelů, zemědělců a MAS
- 7 doprovodných akcí: výstava domácích zvířat, výstava současné zemědělské techniky, výstava staré techniky, regionální výrobky, apod.

Projekty podpořené z Celostátní sítě pro venkov

- Semináře a workshopy
- Katalog regionálních výrobců
- Mapa úspěšných projektů partnerů v území MAS
- Festival lokální ekonomiky
- Workshopy

Mezinárodní projekt Vandrování po Tolštejnském panství – FMP Euroregionu Nisa

- Partneři projektu – MAS Šluknovsko a Naturschutzcentrum Neukirch
- Hlavní priorita – podpora hry Vandrování po Tolštejnském panství

- Aktivita projektu – propagace a rozšíření hry Vandrování po Tolštejnském panství – televizní spot, tiskoviny, nový web [www.tolstejnspanstvi.cz](http://www.tolstejnspanstvi.cz)

#### Poradenské centrum Střelnice - ESF

- Partneři projektu – MAS Šluknovsko a CEDR – komunitní centrum
- Hlavní priorita – podpora vzniku nových pracovních míst
- Aktivita projektu – rekvalifikační kurzy, pracovní poradenství, diagnostika, dotovaná pracovní místa.

#### Vzájemným sdílením zkušeností k úspěšné implementaci SCLLD

- Národní projekt spolupráce PRV – MAS Ústeckého kraje
- Hlavní priorita – sdílení zkušeností MAS
- Aktivita projektu – vytvoření metodiky pro evaluaci a monitoring SCLLD

MAS byla partnerem projektu Aktivní region Euroregion Nisa- Neisse – Nysa podpořený z programu CÍL 3. Cílem projektu byl rozvoj cestovního ruchu v území Šluknovska.

## **5.2. Přípravované projekty spolupráce**

MAS má bohatou zkušenost s realizací projektů spolupráce jak národních, tak mezinárodních. Projekty spolupráce vycházejí z potřeb regionu a z komunitního projednávání v území.

### **5.2.1 Národní projekty spolupráce**

#### Podpora regionální značky Českosaské Švýcarsko regionální produkt

##### Obnova tradiční řemeslné a zemědělské výroby

MAS dlouhodobě spolupracuje s regionálními výrobci a producenty. Podporuje jejich rozvoj a podnikatelské aktivity. V roce 2010 společně s o.p.s. České Švýcarsko zavedla regionální značku Českosaské Švýcarsko regionální produkt. V novém období chce rozšířit aktivity v podpoře a zaměřit se na produkty z oblasti potravinářství. Tyto pak různými formami přiblížit ke konečnému spotřebiteli.

##### Podstávkové domy

Cílem projektu je zviditelnění ojedinělého druhu lidové architektury. Tento typ stavby je v Evropě jedinečný a ve velké koncentraci se dochoval pouze v německo-česko-polském trojmezí. Kromě toho, že utváří charakter krajiny, dokládá také způsob života na území Horní Lužice, severních Čech a Dolního Slezska. Svědčí o společné historii, která spojuje země na tomto území. S podstávkovými domy se nespojují pouze stavebně-historické a kulturní hodnoty, nýbrž také současné pojmy jako ekologické stavby a zdravé bydlení. Řada podstávkových domů byla v posledních letech velmi fundovaně opravena. Mnohé však byly poškozeny a znehodnoceny neodbornými zásahy při opravách a modernizacích či zcela zničeny. Další domy chátrají a bez urychlené pomoci jim hrozí brzký zánik.

##### Výměna zkušeností

Důležitým úkolem Místních akčních skupin je informovat a vzdělávat subjekty v regionu. Tuto činnost může MAS plnit pouze v případě, že sama získává nové zkušenosti a praxi z ČR i zahraničí. Proto MAS bude připravovat výjezdy do regionů a MAS s bohatou zkušeností s realizací projektů s různým zaměřením (odpadové hospodářství, komunitní školy, rozvoj cestovního ruchu, efektivní veřejná správa,...). Získané poznatky bude předávat ve svém území partnerům a dalším subjektům.

### Koordinátor sociálních služeb

Cílem projektu je zajištění koordinace sociálních služeb a prevence kriminality, vytvoření pozice koordinátora, který bude pro region zajišťovat:

- Koordinaci a usměrňování jednotlivých oborů sociálních věcí, například občanů potřebujících zvláštní péči, sociální prevence nebo sociální službu;
- Stanovování směrů a zásad ochrany před alkoholismem a jinými toxikomaniemi, protidrogové politiky v rámci daného území;
- Zjišťování potřeb poskytování sociálních služeb osobám nebo skupinám osob na území SO ORP;
- Zajišťování dostupnosti informací o možnostech a způsobech poskytování sociálních služeb (katalog sociálních služeb Šluknovska, propagace služeb, prezentace samosprávám v regionu, veřejnosti, Den sociálních služeb,...);
- Spolupráce s poskytovateli služeb, institucí, obcí, úřadu práce, škol atd. při zprostředkování pomoci osobám, popřípadě zprostředkování kontaktu mezi poskytovatelem a osobou;
- Spolupráce s obcemi ve SO ORP, s Ústeckým krajem, s poskytovateli sociálních služeb, s OSPOD a sociálními a terénními pracovníky obcí;
- Vyjednávání se zadavateli, obcemi a krajem o financování a spolufinancování sociálních služeb;
- Řešení prevence kriminality v regionu ve spolupráci s veřejnou sférou, NNO, školami.

### Lokální ekonomika

Cílem projektu je podpora regionu a jeho soběstačnosti. Lokální ekonomika představuje především šetrné hospodaření s obnovitelnými zdroji a zkoumání kapacit regionu, ve kterém žijeme. Znamená péči o ekonomický potenciál, který si dokážeme vytvořit vlastním úsilím a dovednostmi, a to takovým způsobem, aby byl využíván v dané lokalitě ku prospěchu jejích obyvatel. Zahrnuje principy, jejichž dodržování vede k obnově prosperity a ekonomickému oživení.

Již tři roky MAS připravuje Festival lokální ekonomiky. Posláním Festivalu lokální ekonomiky je hledat a propagovat vhodná řešení směřující k oživení chudých českých regionů. Na přednáškách se prezentují příklady dobré praxe z ČR i zahraničí, které jsou dále šířeny mezi veřejnost. Tuto aktivitu chce MAS rozšířit a napomocť rozvoji regionu.

### Komunitní život

Komunitní život na území MAS byl zásadně ovlivněn jednak vysídlením drtivé většiny původního obyvatelstva s následným dosídlením obyvateli z vnitrozemí a dále omezením osobního vlastnictví po roce 1948 (především ve vztahu k půdě a provozování drobných živností). To se, mimo jiné, negativně odrazilo v pestrosti veřejného života, ve fungování stavovských, zájmových a církevních organizací. Oboje pak mělo dopad na vztah obyvatel k přírodě, na pocit sounáležitosti s krajinou i na vytváření určité svébytnosti a charakteru regionu.

Smyslem projektů spolupráce v oblasti komunitního života je proto formou hledání příkladů dobré praxe v tuzemsku i v okolních státech (především v těch s podobnou historickou zkušeností) pomoci obnovit vztah člověka ke krajině a přírodě, ve které žije. Obnovou se myslí především: navázání na původní tradice, obnova tradičních slavností vztahujících se k zemědělské výrobě, obnova církevních tradic, setkávání a společné projekty stavovských organizací, zájmových spolků, organizovaných i neorganizovaných skupin obyvatel. Výsledkem by pak mělo být oživení spolkové činnosti a prohlubování a uvědomování si svébytnosti, jedinečnosti a historických vazeb v regionu.

### 5.2.2. Mezinárodní projekty spolupráce

MAS Český sever leží na hranici se Saskem a Polskem. Realizace projektů přeshraniční spolupráce jsou přirozeným výstupem spolupráce subjektů v daném území. Již v minulém období MAS realizovala přeshraniční projekty hlavně v oblasti cestovního ruchu. V novém programovém období bude MAS realizovat projekty v těchto oblastech:

- Zachování a ochrana životního prostředí a podporování účinného využívání zdrojů
- Investice do vzdělávání, odborného vzdělávání a odborné přípravy pro získání dovedností a do celoživotního učení

V současné době MAS připravuje k registraci projekty:

#### Nakládání s odpady

Cílem projektu je definovat základní prvky systému nakládání s komunálními odpady v regionu, které odstraní nejistotu ohledně dostupných kapacit a současně poskytnou původcům odpadu potřebné informace pro plánování střednědobých a dlouhodobých investičních plánů. Navržení konkrétních prvků systému bude respektovat cíle, opatření a nástroje POH ČR a přispěje k naplnění definovaných cílů.

#### Podpora cestovního ruchu v regionu – vznik nových produktů ČR

##### Propagace tradiční výroby v regionu

Cílem projektu je oslovit především obyvatelstvo projektové oblasti. Tato cílová skupina má přiblížit svůj vlastní německo-český domácí region. Denní turistický ruch stojí tedy v centru pozornosti. Partneři projektu by tak chtěli společně zvýšit počet návštěvníků a současně odstraňovat bariéry u obyvatelstva. Mimo to má projekt za cíl zvýšit turistickou atraktivitu regionu vytvářením nových nabídek. Projekt má navíc přispět k upevnění již vybudovaných turistických struktur a přitom podpořit vylepšování kvality v turistickém ruchu.

Dílní cíle projektu:

1. Zvýšení počtu turistických návštěvníků v regionu získáním nových hostů, kteří přijedou na den nebo také více dní. Tím dojde ke zvýšení poptávky po turistických službách a zlepšení hospodářské situace a zaměstnanosti v regionu.
2. Zlepšení kvality servisu a služeb v turistických zařízeních. Toto vede střednědobě ke zvýšené poptávce a přílivu nových hostů.

## 6. Popis zvláštních opatření pro hodnocení (pro monitoring a evaluaci)

Nejdůležitějším aspektem pro hodnocení realizace SCLLD MAS Českým severem je zpětná vazba plnění strategických cílů daných tímto dokumentem a jejich konkrétních dopadů na strategické území. Toto probíhá prostřednictvím monitoringu projektů a vyhodnocováním naplňování SCLLD. Základním principem monitoringu je sledování naplňování jednotlivých monitorovacích indikátorů na úrovni jednotlivých projektů a tím i celé SCLLD. Vyhodnocením přínosu realizace SCLLD probíhá tak na základě již zmíněného plnění monitorovacích indikátorů stanovených k jednotlivým programovým rámcům SCLLD a reálných dopadů na dotčené aktéry.

Dalším aspektem pro širší hodnocení je vnímání souvislostí v rozvoji přístupu k rozvojovým aktivitám všech aktérů v území v důsledku aktivního přístupu MAS.

## 6.1 Monitoring projektů

Monitoring je důležitou součástí projektového cyklu a klíčovým zdrojem dat pro evaluaci. Jedná se o nepřetržitou úlohu, která využívá systematického sběru dat podle určených ukazatelů, aby tak poskytla MAS a dalším hlavním aktérům probíhající rozvojové intervence údaje o pokroku v dosahování vytyčení cílů a ve využití alokovaných financí. Je prvotním ukazatelem ke správné realizaci SCLLD.

MAS v rámci navržených specifických cílů SCLLD nastavuje indikátory z indikátorových soustav všech programů ESI fondů, kterých se navržená integrovaná strategie týká v souladu se stanovenými standardy.

Získané informace budou využívány ke zpracování zpráv o plnění strategie MAS.

Základním systémem pro získávání dat o plnění integrovaných nástrojů je jednotný monitorovací systém pro programové období 2014 - 2020 (dále jen MS2014+), tento nástroj bude základem pro sběr relevantních informací o projektech, včetně fázování realizace projektů. Systém monitorování je určen pro všechny ESI fondy a s výjimkou systému monitorování a vyhodnocování dat je nastaven Metodickým pokynem pro monitorování implementace ESI fondů v programovém období 2014 - 2020, který definuje základní role účastníků, jichž se proces monitorování dotýká. Tyto dotčené subjekty využívají MS2014+ s ohledem na svoji roli v implementačním systému. MAS Český sever monitoruje prostřednictvím MS2014+ realizaci projektů naplňujících dotčenou integrovanou strategii. Finanční plán integrované strategie a plánované hodnoty indikátorů jsou již součástí monitorovacího systému v závislosti na schválené SCLLD Řídícím orgánem.

MS2014+ umožňuje sledovat jednotlivé integrované projekty realizované v rámci MAS. Všechny zúčastněné subjekty využívají MS2014+ s ohledem na svoji roli v implementačním systému. MMR – ORP průběžně monitoruje pokrok realizace SCLLD a plnění územní dimenze, MAS monitoruje prostřednictvím modulu ISKP14+ realizaci projektů, naplňujících dotčenou integrovanou strategii. Finanční plán integrované strategie a plánované hodnoty indikátorů jsou do monitorovacího systému zadávány MAS v rámci žádosti o podporu integrované strategie podané na základě výzvy na předkládání integrovaných strategií. Údaji z integrovaných projektů realizovaných v rámci SCLLD je sledováno plnění finančního plánu a plánovaných hodnot indikátorů. MAS předkládá s půlroční frekvencí Zprávu o plnění integrované strategie MMR – ORP. Na základě této Zprávy MMR – ORP připraví stručnou informaci o stavu plnění integrovaných strategií pro NSK, která projedná případné návrhy na změny SCLLD. MAS dále provádí vlastní průběžná vyhodnocování plnění SCLLD. Spolupracuje s ŘO při průběžném vyhodnocování naplňování finančního plánu a dosahování cílových hodnot indikátorů integrované strategie.

MAS pro sledování plnění indikátorů využívá i vlastní evidenční systém (pro evidenci projektů LEADER to byl systém „Přehled projektů MAS“ - <http://sluknovsko.seal.cz/>), do kterého bude průběžně zadávat informace o podaných žádostech, indikátorech, doporučených žádostech k financování, zrealizovaných projektů, dokončených projektů a dalších relevantních informacích. Tento systém bude veřejně přístupný k nahlédnutí na stránkách [www.masceskysever.cz](http://www.masceskysever.cz).



## 6.2 Zpráva o plnění SCLLD

MAS provádí prostřednictvím MS2014+ monitorování realizace jednotlivých projektů a také monitorování SCLLD jako celku. Zprávu o plnění integrované strategie projednává a schvaluje Představenstvo MAS.

MAS monitoruje celkový kontext SCLLD a může navrhnout změny ve schválené strategii. MAS předkládá v souladu se stanovenými pokyny a v určených termínech zprávu o plnění integrované strategie (Monitorování zprávu) prostřednictvím MS2014+ MMR – ORP. V případě vrácení Zprávy o plnění integrované strategie k úpravám se zdůvodněním výhrad MMR – ORP je MAS dána lhůta max. 20 pracovních dnů ke zjednání nápravy.

Zpráva o plnění SCLLD bude obsahovat i informace o celkovém kontextu SCLLD v rámci regionu. Součástí Zprávy bude přehled vývoje realizace SCLLD, schválených a realizovaných projektů a plnění podmínek SCLLD včetně plnění indikátorů, dodržení harmonogramu a finančního plánu. Na základě hodnocení dosaženého plnění strategie a hodnocení kontextu v rámci regionu může MAS ve Zprávě o plnění SCLLD navrhnout změny schválené strategie. Zpráva o plnění integrované strategie slouží jako podklad pro zpracování doporučení pro přípravu harmonogramu výzev a dále jako podklad pro Zprávu o pokroku integrovaných nástrojů, kterou zpracovává MMR – ORP.

MMR – ORP si může vyžádat zpracování ad-hoc zprávy o postupu realizace SCLLD z důvodu neuspokojivé realizace integrované strategie uvedené ve Zprávách o plnění integrované strategie (např. neplnění finančního plánu a neplnění plánovaných indikátorů). Struktura a proces administrace jsou stejné jako v případě řádné Zprávy o plnění integrované strategie. Případně může MMR – ORP navrhnout změnu SCLLD.

Do 30 pracovních dnů od ukončení financování posledního projektu SCLLD (okamžik úhrady závěrečné platby ve prospěch příjemce, resp. úhrady přeplatku zpět na účet ŘO - v případě ex-ante financování) předkládá MAS Závěrečnou zprávu o plnění integrované strategie. Struktura a obsah této Zprávy a proces administrace je stejný jako v případě řádné pololetní Zprávy o plnění SCLLD.

## 6.3 Monitorování projektů a změny projektů předložených v rámci SCLLD

Integrované projekty naplňující SCLLD jsou realizovány a monitorovány standardním způsobem, tedy stejně jako ostatní individuální projekty. Posuzování změn v integrovaných projektech naplňujících SCLLD probíhá obdobným způsobem jako u ostatních projektů v rámci standardních výzev, přičemž v případě podstatných změn příjemce doloží souhlasné stanovisko MAS k navrhovaným změnám. Stanovisko MAS bude příjemcem doloženo formou Oznámení o změně v projektu. Podstatné změny se vždy řídí definicí podstatných změn v jednotlivých řídicích dokumentacích relevantních programů.

## 6.4 Evaluace

Pojem evaluace se běžně překládá jako hodnocení. Pro naplnění SCLLD je však lépe chápat pojem evaluace jako hodnocení rozvojových intervencí ve vazbě na systematické a objektivní zhodnocení probíhajícího nebo dokončeného projektu či programu, jejich návrhu, implementace a výsledku. Účelem je určit relevanci naplnění cílů jejich efektivitu, efektivnost, dopady a udržitelnost. Evaluace by měla poskytnout informace, které jsou důvěryhodné a užitečné. Tyto získané poznatky by pak měly být součástí rozhodovacího procesu nejen donorů, ale i příjemců.

MAS provádí povinnou mid-term evaluaci realizace a plnění SCLLD (procesní a výsledková evaluace). Zpracování všech evaluačních výstupů musí respektovat principy a standardy evaluací, pravidla pro

sdílení informací a přiměřeně postupy pro sestavení a realizaci evaluačního plánu uvedené v Metodickém pokynu pro evaluace v programovém období 2014 – 2020.

Pro provedení evaluace budou použity vhodné metody typu např. dotazníkového šetření či řízených rozhovorů. Tento monitoring „spokojenosti příjemce dotace“ bude dalším podkladem k vyhodnocení plnění SCLLD.